

OŁTARZ

Stanisława Majewskiego



MUZEUM
WSI OPOLSKIEJ

OPOLE 2018

OŁTARZ

Stanisława Majewskiego

**MUZEUM
WŚLÓPOWSKIE**

OPOLE 2018

Na okładce:

Ołtarz ze scenami świata odkrytego
Ołtarz ze scenami świata zakrytego

Tekst:

Bożena Olszewska
Alicja Mironiuk - Nikolska
Bogdan Jasiński

Zdjęcia:

Wieńczysław Adamski
Archiwum Muzeum Wsi Opolskiej w Opolu

Projekt graficzny i skład:

Marek Krajewski

Wydawca:



Muzeum Wsi Opolskiej w Opolu, ul. Wrocławska 174, 45-835 Opole

Dofinansowano ze środków Ministerstwa Kultury i Dziedzictwa Narodowego
pochodzących z Funduszu Promocji Kultury

Ministerstwo
Kultury
i Dziedzictwa
Narodowego

Zadanie jest finansowane z budżetu Województwa Opolskiego



Szanowni Państwo

Powołane w Muzeum Wsi Opolskiej w Opolu w 2009 roku samodzielne stanowisko ds. sztuki ludowej i rzemiosła artystycznego sukcesywnie gromadzi wyroby rękodzieła ludowego oraz dzieła nieprofesjonalnych artystów. Są wśród nich między innymi rzeźby, obrazy, malowana porcelana, kroszonki i pisanki.

Ważne miejsce w tej kolekcji zajmują prace Stanisława Majewskiego – artysty malarza i rzeźbiarza, żyjącego w latach 1922-1986 – a pomiędzy nimi, zakupiona w roku 2014 kompozycja rzeźbiarska pt. *Historia świata*. Pracę tę udało się zakupić wyłącznie dzięki dofinansowaniu udzielonemu przez Ministerstwo Kultury i Dziedzictwa Narodowego oraz Województwo Opolskie w ramach programu operacyjnego *Kolekcje muzealne*. Prowadzona od kilku lat przez MKiDN polityka wspierania zakupów do kolekcji muzealnych najbardziej wartościowych dzieł artystycznych, również w tym roku przyniosła Muzeum Wsi Opolskiej ogromną satysfakcję – w ramach tego samego programu udało się zakupić do naszej kolekcji kolejną kompozycję rzeźbiarską autorstwa Stanisława Majewskiego pt. *Ołtarz*. Oczywiście również obecnie, nie udałoby się dokonać tego bez wsparcia Urzędu Marszałkowskiego Województwa Opolskiego.

Praca ta powstała w latach 1973-1976 i zakupiona została przez Ludwiga Zimmerera, który przekazał ją do Muzeum Sztuki Ludowej w Otrębusach, którego właścicielem jest prof. Marian Pokropek. Po kilku latach rozmów i negocjacji z prof. Pokropkiem i po zakwalifikowaniu naszego wniosku o dofinansowanie zakupu tej rzeźby transakcja doszła do skutku – *Ołtarz* trafił do naszego Muzeum. Bez wątpienia rzeźba ta będzie najcenniejszą ozdobą naszych zbiorów muzealnych a jej twórca – przez całe dorosłe życie związany z Opolszczyzną – pozostanie na stałe upamiętniony i uhonorowany dzięki eksponowaniu tej pracy przez najbliższy rok w holu wejściowym Muzeum Wsi Opolskiej a docelowo – w studyjnym magazynie gromadzącym dzieła współczesnych twórców nieprofesjonalnych Śląska Opolskiego.

Ołtarz autorstwa Stanisława Majewskiego można oglądać! Zapraszam!

Jarosław Gałęza

Dyrektor Muzeum Wsi Opolskiej w Opolu



Stanisław Majewski

(1922-1986)

pochodził z rodziny robotniczej z Rembertowa, ukończył pięć klas szkoły powszechnej. Po wojnie wstąpił do PPR i czynnie włączył się w budowę socjalistycznego państwa, między innymi biorąc udział w budowie Nowej Huty. W 1971 roku osiadł w Sternalicach na Opolszczyźnie, gdzie był zatrudniony jako oborowy w miejscowym PGR. Tam też rozpoczął swoją przygodę z rzeźbiarstwem.

Stanisław Majewski był osobowością niezwykle chłonną i skomplikowaną. Z równą łatwością przyswajał sobie nauki przesyczone religijnym światopoglądem jak i polityczne pogadanki. *Ponieważ Majewski ma bardzo pojemną pamięć i szybko przyswaja sobie informacje pochodzące z różnych źródeł, trudno jest ustalić genezę jego wiedzy religijnej i światopoglądowej* (J. Kurek, 1979, s. 33). Ludwig Zimmerer, który wielokrotnie spotkał się z artystą, nazwał formy jego wypowiedzi *sałatką ideologiczno-swiatopoglądową*.

W 1973 i 1975 roku wziął udział w konkursach sztuki nieprofesjonalnej, zorganizowanych przez Muzeum Śląska Opolskiego w Opolu. Miał wystawy autorskie w Oleśnie, Paczkowie, Koszalinie, Warszawie, Krakowie, uczestniczył w *Panoramie XXX-lecia* w Warszawie. W II połowie lat 70. brał udział w konkursach w Muzeum Górnośląskim w Bytomiu, Muzeum Etnograficznym w Toruniu. Po przejściu na rentę, walcząc z chorobą nowotworową, poświęcił się całkowicie swojej pasji, śpiąc po 2-3 godziny na dobę.

Początkowo Majewski wykonywał przeważnie rzeźby pełne. W II połowie lat 70. w jego dziełach zaczęła dominować technika mieszana, malarsko-rzeźbiarska. Tło malował na płycie, bliższe plany rzeźbił w drewnie techniką płaskorzeźby, a następnie przytwierdzał je do płyty. Prace te, tzw. *obrazo-rzeźby*, są bardzo charakterystyczne dla twórczości artysty.

Jego twórczość zalicza się do sztuki nieprofesjonalnej, wywodzącej się z nurtu ludowego. Widoczne w niej są jednocześnie elementy ludowego postrzegania i wartościowania świata, związane z zasłyszonymi tradycyjnymi wierzeniami, opowieściami biblijnymi, jak i osobiste przemyślenia wynikające z jego życiowych doświadczeń. W efekcie Majewski stworzył eklektyczny system wartości w oparciu o dwie przeciwstawne ideologie, filozofię, według której tłumaczył wszechświat, Boga, los człowieka. Rzeźbił dużo, w pośpiechu, nie dbając o detale. Portretował naturę – zwłaszcza drzewa i ptaki, bohaterów historii Polski, równolegle tworzył rzeźbę sakralną. W późniejszym okresie, kiedy dotkliwie zaczął odczuwać skutki choroby, tematyka wielu jego prac nawiązywała do przemyśleń związanych z biblią, religią, sensem ludzkiego ist-

nienia. Nurtujące go problemy przedstawiał w swoich rzeźbach, dla których wciąż poszukiwał nowej formuły, nowych układów ikonograficznych. Niekiedy przybierały one formę wielkogabarytowych kompozycji jak wieloelementowa praca *Historia świata* lub ołtarzy-poliptyków inspirowanych dziełem Wita Stwosza.

Największym przedsięwzięciem rzeźbiarskim i wyzwaniem dla Majewskiego stały się monumentalne kompozycje ołtarzowe. Motyw drzewa Majewski symbolicznie przekształcił w krzyż – drzewo żywota, a ulubione ptaki zastąpiły anioły. To najwybitniejsze i najbardziej znaczące prace w dorobku artysty.

Wybitny znawca sztuki nieprofesjonalnej w Polsce Aleksander Jackowski pisał o Majewskim: *Stworzył wiele płaskorzeźb, świetnie zakomponowanych, o ogromnej dynamice. Wyróżniała go na tle innych rzeźbiarzy ekspresja, siła wyrazu. No i tematyka. Z przypadkowych elementów wiedzy, legend, apokryfów stworzył swój obraz świata. Szukał tajemnicy istnienia, chłonny i nieufny zarazem. /.../ Majewski rzeźbił, ponieważ tylko w ten sposób mógł przekazać swoje odczucia. Swój zachwyt i przerażenie* (A. Jackowski, 1995, s. 120).

Prace Stanisława Majewskiego znajdują się w najważniejszych kolekcjach muzealnych sztuki nieprofesjonalnej w Polsce (Warszawa, Wrocław, Kraków, Opole, Bytom, Katowice, Toruń, Częstochowa) oraz licznych kolekcjach prywatnych w kraju i zagranicą (Ludwig Zimmerer, Leszek Macak, Marian Pokropek). Opus magnum artysty czyli *Ołtarz* inspirowany dziełem Wita Stwosza prezentowany jest w sali ekspozycyjnej Państwowego Muzeum Etnograficznego w Warszawie, a mniejsze wersje Stanisław Majewski wyrzeźbił na zamówienie Ludwiga Zimmerera oraz Muzeum Śląska Opolskiego w Opolu. *Historia świata* – inna znakomita praca tego rzeźbiarza została zakupiona w 2014 roku do zbiorów Muzeum Wsi Opolskiej w Opolu, a zbliżony w stylistyce *Zatajony świat* znajduje się w Muzeum w Częstochowie. Wymienione dzieła powstały w końcu drogi twórczej artysty, już wówczas dotkniętego nieuleczalną chorobą i podsumowują, syntetyzują wszystkie dotychczasowe przemyślenia i refleksje autora dotyczące stosunku do świata, historii i religii.

Ołtarz

Stanisława Majewskiego



Opis dzieła

Stanisław Majewski nadał dziełu formę nawiązującą do ołtarza szafowego, charakterystycznego dla średniowiecza i renesansu. Inspirację dla rzeźbiarza stanowił ołtarz Wita Stwosza z Kościoła Mariackiego w Krakowie, który zobaczył na początku lat 70.

Omawiane dzieło zostało wykonane przez Stanisława Majewskiego w latach 1973-1976, na zamówienie wybitnego niemieckiego kolekcjonera Ludwiga Zimmerera (1924-1987), autora i właściciela największej prywatnej kolekcji polskiej sztuki ludowej w naszym kraju. W procesie powstawania *Ołtarza* uczestniczył prof. Marian Pokropek, który razem z Zimmererem planował utworzyć Muzeum Polskiej Sztuki Ludowej w Otrębusach. Po ukończeniu dzieło zostało umieszczone w Muzeum, gdzie było eksponowane w latach 1977-2018. W 1978 roku *Ołtarz* wystawiono publicznie z okazji święta Bożego Ciała. W późniejszych latach wystawiany był jeszcze trzykrotnie. W 2018 roku, w ramach programu Ministerstwa Kultury i Dziedzictwa Narodowego *Kolekcje Muzealne*, dzieło zakupiono do zbiorów Muzeum Wsi Opolskiej w Opolu.

Ołtarz z rozłożonymi skrzydłami ma 366 cm wysokości, 293 cm szerokości i 75 cm głębokości. Poszczególne elementy konstrukcyjne wykonane zostały z drewna i płyt z zastosowaniem technik stolarskich. W każdej z części umieszczono sceny, z płaskorzeźbami lub z rzeźbami o pełnym modelunku i o spłaszczonych bryłach, wykonanymi oddzielnie i przytwierdzonymi do tła z płytki zdobionej technikami malarskimi. Jan Kurek nazywa je *obrazo-rzeźbami*. Koncepcja *obrazo-rzeźb* umożliwiła mu pełniejsze wykorzystanie swych zamiłowań, zarówno rzeźbiarskich, jak i zdolności malarskich oraz przedstawienie niemal wszystkiego, co rzeźbi w ruchu, w ściśle określonym momencie czasowym (J. Kurek, 1977, s. 215). Całość dzieła została pokryta polichromią. Autor kupował jedynie białą, czerwoną i pomarańczową farbę, recepturę pozostałych opracował na bazie produktów fabrycznych z dodatkiem żywicy. Farby te dają efekt półmatowej i matowej powierzchni. Ten rodzaj polichromii jest znakiem firmowym artysty, który uważał, że tylko dzięki temu może uzyskać głębsze i ciekawsze efekty świetlne. Stanisław Majewski rozumiał wartość polichromii. Zastosowanie jej pomaga w identyfikacji przedstawianych postaci, np. Matkę Boską rozpoznajemy po błękitnym płaszczu i welonie, Chrystusa po czerwonej sukni. Aleksander Jackowski napisał o dziełach Majewskiego, że polichromia *nadawała jego pracom ciekawy, odrębny wyraz* (A. Jackowski, *O rzeźbach i rzeźbiarzach*, s. 34). Malowanie rzeźb zabezpieczało także drewno przed zniszczeniem.

Ołtarz składa się z trzech zasadniczych części:

- mensy ołtarzowej w kształcie skrzyni
- retabulum (nadstawa ołtarzowa) w formie poliptyku z dwoma obrotowymi skrzydłami, które do połowy swojej szerokości umieszczone są w drewnianym obramowaniu Skrzydła po zamknięciu zachodzą na siebie – prawe na lewe. W ramach nadstawy, w jej dolnej części, została wydzielona predella z tabernakulum.
- zwieńczenia

Ikonografia dzieła jest wieloobrazową wypowiedzią artystyczną. W *Ołtarzu* zostały umieszczone 33 sceny, które łączy wspólny program ikonograficzny, odnoszący się do powstania świata i życia Świętej Rodziny – Marii, Jezusa i Józefa, inspirowany wydarzeniami biblijnymi ze Starego i Nowego Testamentu.

Mensa ołtarzowa

W mensie ołtarzowej w części antependium na froncie *Ołtarza* autor umieścił scenę *Zmartwychwstania Chrystusa*. Pośrodku przedniej ściany antependium zostało przymocowane wycięte z deski arkadowe wejście do krypty z grobem Chrystusa, umieszczonej wewnątrz skrzyni ołtarzowej. Na dole poniżej wejścia znajduje się poziomy fryz przedstawiający apostołów podczas Ostatniej Wieczerzy, a po jego bokach: z lewej

strony stojąca rzeźba Marii Magdaleny, po prawej Matki Boskiej. Symetrycznie, wzdłuż krótszych boków ściany widnieją płaskorzeźby dwóch stojących strażników (żołnierzy rzymskich). Chrystus w grobie przedstawiony został jako Zwycięzca z chorągwią, po jego bokach klęczy para aniołów i stoją strażnicy. Jest to scena ruchoma, z zastosowaniem prostego mechanizmu mającego na celu przedstawić moment Zmartwychwstania Chrystusa. Na prawej ścianie antependium rzeźbiarz wykonał płaskorzeźbę Chrystusa modlącego się w Ogrójcu, na lewej – Matki Boskiej w otoczeniu dwóch aniołów.



Retabulum

W dolnej części retabulum wydzielona została w poziomej wnęce predella z centralnie umieszczonym tabernakulum z dwuskrzydłowymi drzwiczkami dekorowanymi rzeźbionym motywem winorośli, symbolem Eucharystii. Po prawej stronie tabernakulum znajduje się rzeźba św. Andrzeja, po lewej Chrystusa udzielającego komunii. Predella pośrodku jest zwieńczona krucyfiksem.

Główną część retabulum stanowią: środkowa kwatera z jedną sceną i dwa ruchome skrzydła pokryte obustronnie łącznie 24 scenami przyjmującymi formę rzeźbionych obrazów, rozmieszczonymi w kwaterach. Skrzydła zamykane, na zawiasach, umieszczone na ruchomej ramie.

W środkowej kwaterze artysta zamieścił scenę z przedstawieniem Chrystusa Króla. Chrystus ma lewą

rękę podniesioną w geście błogosławieństwa, w prawej trzyma schematycznie ujęty budynek kościoła zamiast charakterystycznego dla tego typu wizerunku ikonograficznego Pisma Świętego, które w omawianej scenie pojawia się w rękach anioła. Chrystus ubrany w płaszcz stylizowany na ubiór królewski, o czerwonej barwie z białą oblamówką. Stoi na symbolicznie zaznaczonej półkuli ziemskiej, na tle błękitnego nieba pokrytego białymi chmurami, pod sklepieniem niebieskim z postacią Boga Ojca. Po bokach Chrystusa z prawej strony znajduje się św. Józef, z lewej Matka Boska, z podniesionymi głowami, patrzący i wskazujący na swego Syna, obok każdego z nich stoi postać ludzka. Po bokach Chrystusa umieszczone symetrycznie 3 pary aniołków w formie putt, na wysokości jego głowy, z prawej strony anioł trzyma *Pismo Kościoła Świętego*, z lewej anioł z kielichem. Przedstawienie ma charakter przestrzenny, postacie o pełnym modelunku z wyjątkiem płaskorzeźb aniołków w formie putt osadzonych na płycinie kwatery stanowiącej tło sceny.



Ruchome, obrotowe skrzydła

Każda strona skrzydła podzielona została na 6 kwater, ułożonych po dwie kwatery w trzech rzędach. Istotnym elementem odczytania ikonografii przedstawionej na skrzydłach retabulum jest ustalenie kolejności prezentowanych scen w odniesieniu do chronologii wydarzeń biblijnych.

Tematyka scen na zewnętrznej stronie skrzydeł:



- | | |
|---|---|
| 1 | 6 |
| 2 | 5 |
| 3 | 4 |
- Schemat rozkładu scen w kwaterach na skrzydle prawym

1. Pan Bóg stwarza świat
2. Adam i Ewa w Raju
3. Wypędzenie z Raju
4. Kain zabija Abla
5. Potop – Arka Noego
6. Siłacz z kluczami podtrzymuje słońce

- | | |
|---|---|
| 3 | 4 |
| 2 | 5 |
| 1 | 6 |
- Schemat rozkładu scen w kwaterach na skrzydle lewym

1. Walka człowieka z diabłem
2. Matka Boska Gromniczna
3. Jezus uzdrawia chorego
4. Pan Bóg wręcza Mojżeszowi 10 przykazań
5. Judasz sprzedaje Jezusa za srebrniki i pojmanie Chrystusa
6. Cmentarz z krzyżami

Na obu skrzydłach sceny są ułożone wertykalnie. Na skrzydle prawym po jego lewej stronie zstępują od góry na dół, po prawej stronie ułożone są w odwrotnym kierunku, wstępują do góry. Na skrzydle lewym, po jego lewej stronie, wstępują od dołu do góry, po stronie prawej ułożone są w odwrotnym kierunku – od góry do dołu.

Tematyka scen na wewnętrznej stronie skrzydeł:



- | | |
|---|---|
| 1 | 2 |
| 3 | 4 |
| 5 | 6 |
- Schemat rozkładu scen w kwaterach na skrzydle lewym

1. Duch Święty w postaci gołębiczy zsyła promienie łaski uświęcającej na Marię
2. Zwiastowanie – Archanioł, Maria i św. Józef
3. Boże Narodzenie i pokłon Trzech Króli
4. Matka Boska z Dzieciątkiem chroniąca się w lesie przed żołnierzami
5. Ucieczka do Egiptu
6. Święta Rodzina

- | | |
|---|---|
| 5 | 6 |
| 3 | 4 |
| 1 | 2 |
- Schemat rozkładu scen w kwaterach na skrzydle prawym

1. Chrzest Jezusa w Jordanie
2. Niedziela Palmowa – wjazd Jezusa do Jerozolimy
3. Droga Krzyżowa
4. Ukrzyżowanie
5. Złożenie do grobu
6. Zmartwychwstanie

Na obu skrzydłach sceny prezentowane są w układzie horyzontalnym. Na skrzydle lewym zstępują zygzakowato zaczynając od góry, z lewej strony, na skrzydle prawym wstępują również zygzakowato, począwszy od dołu z lewej strony.

Zwieńczenie ołtarza

Nad częścią środkową retabulum znajduje się skrzynia, pośrodku której umieszczona jest szafka ze sceną przedstawiającą Matkę Boską w koronie, adorowaną przez dwóch królów, klęczących po jej bokach i parę aniołów, ujętych w formie putt umieszczonych na wysokości jej głowy. Po bokach szafka stoją strażnicy. Szafka na tle słońca z półkolistymi ułożonymi zębatymi promieniami. Kompo-

zycję od góry zwieńcza postać gołębicy symbolizującej Ducha Świętego. Po bokach rozmieszczone anioły grające na trąbach, osadzone na szczytach skrzyni pod kątem 45 stopni i zwrócone twarzami do dołu. Front skrzyni ma motyw dekoracyjny w postaci dwóch symetrycznie ułożonych gwiazd betlejemskich. Po obu stronach, na bokach skrzyni, znajdują się postacie modlącego się anioła.



Sfera symboliczna dzieła Stanisława Majewskiego

Podstawę do przedstawionej poniżej interpretacji stanowi znakomity artykuł *Drzewo życia – Ołtarz Wniebowzięcia Rodziny – wykonany przez Stanisława Majewskiego* napisany przez etnografa Jana Kurka. Badacz ten przeprowadził w trakcie powstawania dzieła szereg wywiadów ze Stanisławem Majewskim. Zgromadził dzięki temu materiał o wspaniałej wartości naukowej, który następnie poddał ostrożnej interpretacji.

Majewski do kreacji tworzonego przez siebie świata używał języka sakralnego, opartego na opozycjach binarnych (lewa – prawa, dół – góra, śmierć – życie itd.) oraz na archetypach: drzewa życia, istot niebiańskich, Boga-Człowieka i innych (J. Kurek, 1979, s. 33).

Jak pisze Jan Kurek *Ołtarz* powstał w wyniku prze-myśleń artysty nad dziełem Wita Stwosza. Majewski

zarzucał mistrzowi z Krakowa niekonsekwencję i brak logiki. Plan jego dzieła musiał być bardziej logiczny, dlatego długo nad nim rozmyślał i kreślił jego kształt. *Prawdziwa* czyli dobrze zaplanowana, klarowna rzeźba była dla Majewskiego mocą, którą chciał przekształcać swoje i innych życie, nadając mu sens. Dzięki temu artysta mógł *porządkować świat i głosić prawdę, której ludzie się zawsze boją...* (J. Kurek, 1979, s. 33).

Majewski swoją szafę ołtarzową nazwał *światem*. Sceny z płaskorzeźbami na zewnętrznej stronie skrzydeł należą do *świata zakrytego* i dają podstawę zrozumienia scen znajdujących się na wewnętrznej stronie skrzydeł widocznych po otwarciu ołtarza czyli *świata odkrytego*. Aby zrozumieć tekst zawarty w *Ołtarzu* należy oglądać go od dołu do góry.



W mensie ołtarzowej w części antependium na froncie ołtarza autor umieścił scenę *Zmartwychwstania Chrystusa* (w wersji pierwotnej *Ołtarza* artysta wykonał *Ostatnią wieczerzę*). Ma ona prawdopodobnie kluczowe znaczenie dla zrozumienia całości dzieła. Ofiara Chrystusa stanowi kamień węgielny pod założenie Kościoła. Wpisuje się w odwieczną walkę dobra ze złem. Aby podkreślić symbolicznie powstanie *nowego świata* (jego odkrycie) artysta na płycinach stanowiących tło namalował ognie oraz rozpryskujące się kamienie. Nadał też przedstawieniu dynamiki przez zastosowanie prostego ruchomego mechanizmu – do rzeźb Chrystusa i strażników poprowadzone są sznurki, które po naciśnięciu mechanizmu powodują powstanie Chrystusa i upadek strażników. Poniżej znajdują się schematycznie przedstawione płaskorzeźby głów dwunastu apostołów, stanowiące najprawdopodobniej nawiązanie do wątku *Ostatniej Wieczerzy*.

W dolnej części retabulum Majewski wykonał tabernakulum, czyli *skarbnicę częściowo zmaterializowanej tajemnicy* (J. Kurek, 1979, s. 37). W jego wnętrzu prawdopodobnie pierwotnie znajdowały się drewniany kie-



lich i monstrancja. Zostało one oznaczone z zewnątrz liśćmi i gronami winorośli, umieszczonymi na złotym tle. Złota barwa podkreśla znaczenie wyodrębnionego symbolu ofiary Chrystusa. *We wnętrzu tabernakulum ukryta jest energia, umożliwiająca ludziom wznoszenie z ziemi do nieba* (J. Kurek, 1979, s. 37). Tabernakulum jest zwieńczone krzyżem (drzewem żywota), albowiem tylko z perspektywy krzyża jest możliwe oglądanie sceny centralnej (*Wniebowzięcie Rodziny*).

Temat wszechobecnego w ludzkim świecie zła, z którym człowiek musi toczyć nieustającą walkę, został przedstawiony w stworzonych przez artystę zewnętrznych skrzydłach retabulum zwanych *światem zewnętrznym*. Tutaj należy poszukiwać genezy zła (przeszłość) oraz odpowiedzi na fundamentalne pytania ontologiczne. Na prawym skrzydle mamy zachowany zstępująco-wstępujący układ scen. W pierwszej ze scen Bóg Ojciec stworzył świat, przy czym widać tu jak Majewski nie zawsze konsekwentnie operuje opozycjami binarnymi. W wersji pierwotnej prawą ręką i palcem



wskazuje na słońce, tutaj natomiast na księżyc. Istniejący już przed stworzeniem świata księżyc stanowił dla artysty ucieleśnienie zła (niestałość i zmienność). W kolejnej scenie układ binarny jest już zachowany prawidłowo. Adam i Ewa leżą w rajskim ogrodzie pod drzewem, mężczyzna po prawej stronie a kobieta, która podaje mu jabłko, po lewej. W przedstawieniu powyżej



księżyc powinien znajdować się zatem z lewej strony – istnieją bowiem paralele znaczeniowo-symboliczne na osi kobieta-księżyc. Popelnienie grzechu stanowi preludium do wypędzenia z Raju. Bóg Ojciec siedzący na drzewie, obserwuje Archaniola, wypędzającego Adama i Ewę z Raju. Razem z pierwszymi rodzicami ucieka Szatan pod postacią węża. Mężczyzna przytrzymuje się rękoma drzewa, co może sugerować, że to nie jego artysta traktuje jako sprawcę grzechu. Tezę tę zdaje się potwierdzać następna scena. W wyniku utraty Raju człowiek popełnia pierwsze morderstwo. Majew-



ski uważał, że zazdrość Kaina miała źródło w sporze o kobietę. Na przedstawieniu widać Boga po stronie Abela i Diabła za Kainem zamierzającym się na leżącego (śpiącego) w pobliżu ogniska brata. Powodem grzechu u Majewskiego jest kobieta. Jednak człowiek grzeszy społecznie, gdyż grzech zapoczątkowany przez kobietę dopełnia mężczyzna (J. Kurek, 1979, s. 39).



Za wszelkie wyrządzone zło i nieprawość ludzie muszą ponieść karę. W kolejnej scenie tylko Noe z rodziną uratuje się z potopu zesłanego przez Stwórcę. Dym unoszący się nad arką można interpretować jako symbol ciepła rodzinnego jak i również kontaktu ze sferą niebiańską. W ostatnim przedstawieniu na tym skrzydle widnieje siłacz (cyklop?) dźwigający na plecach szczelnie zamknięty świat zatajony (niechrześcijański – pełen zła), po którego bokach wiszą dwa klucze (J. Kurek, 1979, s. 40). *Zatajony świat* wedle wiedzy artysty opartej na przepowiedni, miał podobnie jak za czasów Noego, zostać w przyszłości zalany wodą.

Majewski zestawia obok siebie centralnie czasy ludzkiej szczęśliwości (przed popelnieniem grzechu w Raju i po potopie podczas poszukiwania przez Noego suchego lądu), na dole przedstawia skutki grzechu pierwotnego oraz jego dalszą konsekwencję – zabójstwo Abela. W części górnej akt stwórczy przeciwstawia zapowiedzi ostatecznego potopu.



Skrzydło lewe ma układ wstępująco-zstępujący. Jako pierwszą artysta przedstawił scenę walki diabła z człowiekiem. Jest to niezwykle istotne, ponieważ uważał, że walka z diabelskim światem jest przypisana każdemu człowiekowi. Scena ta stanowi wstęp do rozważań nad złem panującym w „zakrytym świecie” (J. Kurek, 1979, s. 39). W następnej scenie Matka Boska Gromniczna idzie lasem w trakcie burzy, a towarzyszą jej wilki, które chowają się przed jej mocą za drzewami. Na kolejnym przedstawieniu Chrystus uzdrawia chorego, a z boku klęczy Samarytanka z dzbankiem wody. W ten symboliczny sposób artysta podkreśla, że Chrystus jest źródłem żywej wody, uzdrawiającej dusze ludzkie (J. Kurek, 1979, s. 39). Obok tej sceny rzeźbiarz umieścił *Dziesięć przykazań*, gdzie Mojżesz i druga postać (najprawdopodobniej Bóg) trzymają tablice z przykazaniami, a między nimi znajduje się kościół. Majewski w ten sposób informuje nas, że stanowią one kamień węgielny, fundament Kościoła. Scena sądu nad



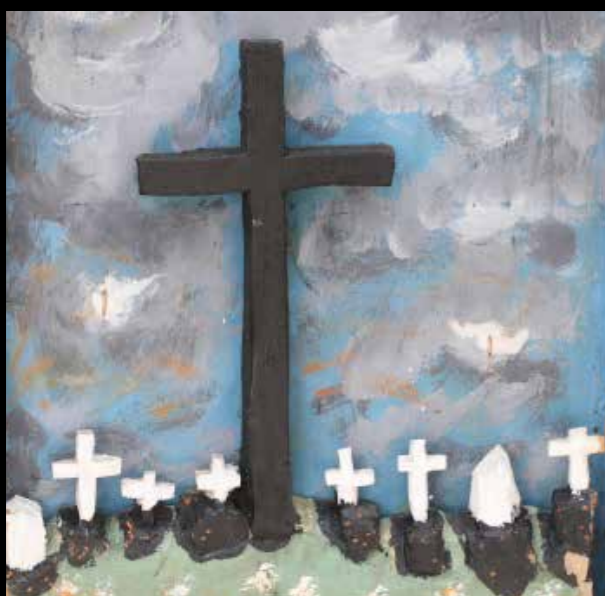


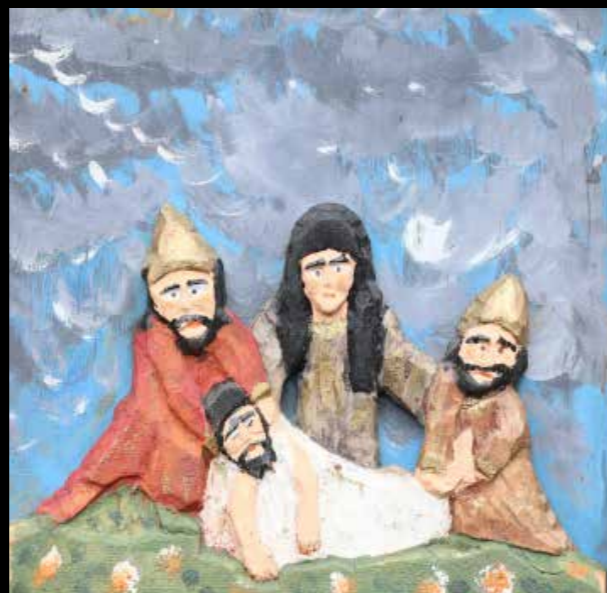
Jezusem pierwotnie mieściła się w *świecie odkrytym*, w drugiej wersji artysta zamieścił ją jednak na skrzydle zewnętrznym. Być może sprzedaż Jezusa za srebrniki oraz niesprawiedliwy osąd kapłanów potraktował jako kwintesencję ludzkiego zła. Ostatnia scena przedstawia cmentarz z górującym pośrodku czarnym krzyżem oraz świecami palącymi się na nagrobkach. Ma to przypominać człowiekowi o jego śmiertelności, ale nawiązuje również do rytu Święta Zmarłych, podczas którego światło świec pomaga odnaleźć duszom drogę w zaświatach oraz ogrzać się w innym świecie. Tę scenę przeciwstawia Majewski nieustannej walce człowieka z diabłem, której zwieńczenie stanowi śmierć. Jeśli człowiekowi uda się przezwyciężyć zło, to wówczas odnajdzie właściwą drogę do nieba. Dzięki religii, modlitwie i przestrzeganiu praw boskich możliwe jest przekształcenie starego świata i osiągnięcie iluminacji, czego następstwem jest otwarcie ołtarza (J. Kurek, 1979, s. 40).

Po rozłożeniu skrzydeł zewnętrznym oczom widza ukazuje się prawdziwa i najważniejsza część świata Majewskiego – *świat odkryty*, który osadzony jest w Nowym Testamencie. Od tego momentu rozpoczyna się historia człowieka religijnego, człowieka współczesnego. Na lewym skrzydle mamy zachowany układ zstępujący. W scenie pierwszej Duch Święty pod postacią gołębiczy zsyła na Matkę Boską promienie łaski bożej. Konsekwencją tego jest zwiastowanie ogłoszone Marii przez Archaniola. W efekcie Maria rodzi w Stajence Betlejemskiej Jezusa. Stajenka jest wykonana z drewna i ma formę odkrytą, co zdaniem artysty ułatwiało kontakt z przyrodą i kosmosem. Na dachu stajenki znajduje się gwiazda i modlący się anioł, z boku stoją trzej królowie. W kolejnej scenie Święta Rodzina kryje się w lesie przed żołnierzem Heroda. Ocalenia szuka na łonie natury, bo jak uważał Majewski, tylko ona jest dobra. Dodatkowo nad jej losem czuwa Duch Święty pod

postacią gołębiczy. Kolejny etap w życiu Świętej Rodziny stanowi ucieczka do Egiptu. Następną sceną przedstawia Marię, Józefa i małego Chrystusa. Chrystus stoi w centrum z rozłożonymi rękoma w białej szacie, co symbolizuje jego niewinność. Nad głowami postaci artysta namalował aureole, co podkreśla ich czystość, manifestuje Boską potęgę. We wszystkich sześciu scenach pierwszej części *świata odkrytego* szczególna rola przypada Marii, kobiecie która rodzi ludziom Boga i uczy swoim postępowaniem, jak można osiągnąć szczęście na ziemi. Stanowi ona opozycję do Ewy z pierwszej części *świata zakrytego* – sprawczynie grzechów jakie spadły na ludzkość (J. Kurek, 1979, s. 42).

Figura Chrystusa jest pierwszoplanową postacią wydarzeń w drugiej części *świata odkrytego*. Prawe skrzydło rozpoczyna scena chrztu Jezusa w Jordanie. Obok Jana Chrzciciela pojawia się tu także postać z sakiewką, prawdopodobnie Judasz. Artysta w ten sposób





pragnie zaznaczyć, że Syn Boży od początku wiedział jaki los go spotka. Ta sama postać pojawia się podczas powitania Jezusa przy wjeździe do Jerozolimy (liściami palm macha kapłan (faryzeusz?!)). Scena ta to zapowiedź zdrady oraz fałszu i obłudy, jakich będzie musiał doświadczyć Jezus w swej drodze do nieba (Ojca) i jednocześnie zapowiedź przyszłej chwały boskiej. W następnej ze scen Chrystus niesie krzyż, bity przez rzymskiego żołnierza. Towarzyszy mu jako pomocnik Szymon Cyrenejczyk. Kolejna scena przedstawia *Ukrzyżowanie*. Chrystus wisi na krzyżu, a pod krzyżem klęczą Maria, Nikodem i Jan. Następstwem śmierci Jezusa jest jego złożenie do grobu przez Nikodema i nieznanego mężczyznę, pośrodku stoi Matka Boska, w ostatniej ze scen artysta ukazał Zmartwychwstanie Chrystusa (stoi z dłońmi skierowanymi ku górze, w aureoli), towarzyszą mu po bokach klęczący aniołowie. Istnieje tu wyraźna paralela z przedstawioną w antepedium rozbudowaną sceną Zmartwychwstania. Zmartwychwstanie stało się

realizacją pełni chwały boskiej. Żeby jednak to osiągnąć Jezus musiał zaznać upokorzenie, ból i cierpienie. Drogę tę odbył ze świata ziemskiego do nieba. Dlatego też w *świecie odkrytym* zastosował Majewski zstępującą kompozycję scen na lewym skrzydle i wstępującą na prawym skrzydle. Zstępując zbliżamy się do tajemnicy Eucharystii ukrytej w tabernakulum oraz największej tajemnicy wiary – Zmartwychwstania, wstępując docieramy do tajemnicy nieskończoności – Boga.

Scena centralna retabulum przedstawia *Wniebowzięcie Rodziny* Podczas Zmartwychwstania Jezus ma pierwszy bezpośredni kontakt z niebem. Wraca z niego i po pewnym czasie zabiera z ziemi swoją rodzinę. Do Wniebowzięcia doszło na górze, na której centralnie stoi Chrystus Król z lewą dłonią wzniesioną ku górze a w prawej trzyma wizerunek kościoła. Artysta podkreśla w ten sposób fundamentalny akt założycielski Kościoła – do jego powstania były niezbędne śmierć i zmartwychwstanie Zbawiciela. Kierunkowskazem

umożliwiającym nam podążanie do nieba, jest *Pismo Kościoła Świętego*, trzymane przez jednego z aniołów oraz uczestnictwo w Eucharystii (kielich w ręku drugiego anioła). Powyżej Jezusa znajduje się Ojciec-Bóg błogosławiący dzieło Syna i ludzkiemu światu. Po bokach Chrystusa stoją Maria i Józef z towarzyszącymi im dziećmi. Józef wznosi ręce w geście modlitwy, natomiast Maria wznosi jedną dłoń a drugą opiera na głowie dziecka. Można przypuszczać, że Majewski chciał zaakcentować szczególne znaczenie rodziny w ludzkim świecie, a także ukazać nam drogę do nieba – przecież to niewinność dziecka podług nauki Chrystusa powinna stanowić wzór do naśladowania. Dynamiki scenie przydają symetryczne trójki anielskie w formie putt, umieszczone w pionie po obu stronach Chrystusa. Obecność trzech trójek (dwie anielskie i Święta Rodzina) podkreśla doskonałość świata w momencie dokonania się Wniebowzięcia. W zwieńczeniu *Ołtarza* mieści się szafka z Matką Boską w koronie. Po bokach Marii artysta umieścił anioły i klęczących króli, którzy wielbią ją i składają pokłon. Obok szafki stoją pochylone anioły grające na trąbach. Ten anielski chór gra na chwałę Ukoronowania Matki Boskiej jak i Wniebowzięcia Rodziny. Za szafką widnieją promienie słońca, podkreślające boską chwałę. Powyżej Duch Święty w postaci gołębic wznosi się ku górze – niebu, miejscu gdzie podążył Jezus i jego rodzina. Tam też powinni zdążyć ludzie, którzy zrozumieli istotę *świata zakrytego* i doznali iluminacji niezbędnej do zgłębienia *świata odkrytego* (J. Kurek, 1979, s. 47-48).

Ołtarz świadczy o niezwykłym talencie rzeźbiarza, odzwierciedla jednocześnie cechy charakterystyczne dla jego twórczości. Ma ono oryginalną i unikalną formę plastyczną. Cechuje je duża naiwność stylistyczna, widoczna zwłaszcza w sposobie prezentacji postaci, braku proporcji, perspektywy, która w połączeniu z treścią, zawartą w niej symboliką, kompozycją, kolorystyką składa się na niepowtarzalną pełną ekspresji

wypowiedź artystyczną. Wielobarwna polichromia, wzmacnia ekspresyjność dzieła i wnosi element przestrzenności do rzeźbionych scen. Przedstawienia rzeźbiarskie charakteryzują się intensywnymi barwami zestawianymi kontrastowo i stanowią przeciwagę dla kolorystycznie stonowanego tła scen. Walory artystyczne dzieła podnosi również specyficzne dla Majewskiego dynamizowanie scen zarówno przez ujęcia rzeźbiarskie, jak też wprowadzanie elementu ruchu na tło przedstawień zabiegami malarskimi.

W *Ołtarzu* została przedstawiona najciekawsza i najpełniejsza wizja świata z jaką mamy do czynienia w polskiej sztuce nieprofesjonalnej. Świata Stanisława Majewskiego, człowieka niereligijnego (jak o sobie mówił), ale pełnego wiary.



Bibliografia:

Jackowski Aleksander, *O rzeźbach i rzeźbiarzach*, brak daty, Lublin.

Jackowski Aleksander, *Sztuka zwana naiwną. Zarys encyklopedyczny twórczości w Polsce*, Lublin, 1995, s. 120.

Jackowski Aleksander, *Polska sztuka ludowa*, Warszawa 2002.

Kurek Jan, *Koncepcja wszechświata w twórczości Stanisława Majewskiego*, w: *Polska Sztuka Ludowa* R. 31: 1977 nr 4, s. 215 – 224.

Kurek Jan, *Drzewo życia – Ołtarz Wniebowzięcia Rodziny – wykonany przez Stanisława Majewskiego*, w: *Polska Sztuka Ludowa* R. 33: 1979 nr 1, s. 33 – 49.

Olszewska Bożena, *Mecenas i artyści. Kolekcja sztuki ludowej i nieprofesjonalnej Bolesława i Liny Nawrockich*. Muzeum Etnograficzne im. Marii Znamierowskiej-Prüfferowej w Toruniu, Toruń 2014, s. 52 – 53, s. 146 – 151.

Nieprofesjonalna plastyka na Śląsku. Malarstwo. Rzeźba, Katalog wystaw, Muzeum Śląska Opolskiego, Opole, brak daty, s. 16.

Pokropek Marian, *1050 lat Polski chrześcijańskiej od św. Wojciecha do św. Jana Pawła II w sztuce ludowej ze zbiorów Muzeum Sztuki Ludowej w Otrębusach*, Brwinów 2016.

Rok Regina „...a rzeźby moje przetrwają czas...”. *O rzeźbie ludowej, jej twórcach i kolekcji muzealnej*, Muzeum Częstochowskie, Częstochowa 1977, s. 52 – 53.

Rok Regina, *Stanisław Majewski*, Katalog wystawy. Muzeum Okręgowe w Częstochowie, Częstochowa 1990.

Majewski stworzył wiele płaskorzeźb, świetnie zakomponowanych, o ogromnej dynamice. Wyróżniała go na tle innych rzeźbiarzy ekspresja, siła wyrazu. No i tematyka. Z przypadkowych elementów wiedzy, legend, apokryfów stworzył swój obraz świata. Szukał tajemnicy istnienia, chłonny i nieufny zarazem. /.../ Majewski rzeźbił, ponieważ tylko w ten sposób mógł przekazać swoje odczucia. Swój zachwyty i przerażenie.

(A. Jackowski, *Sztuka zwana naiwną. Zarys encyklopedyczny twórczości w Polsce*)

